

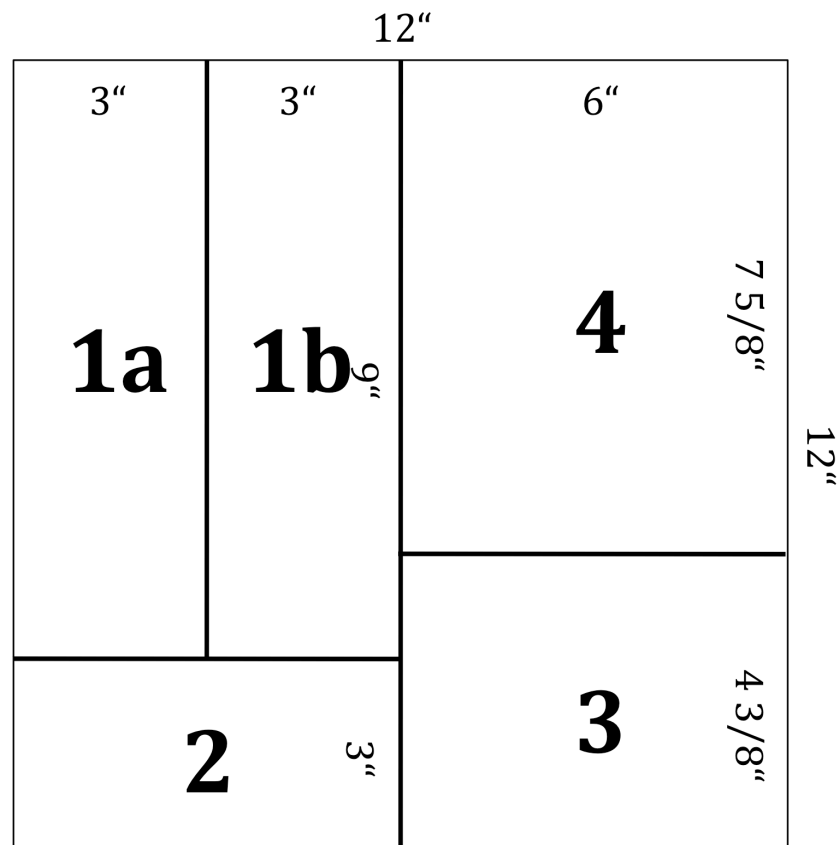
Anleitungen für 12" x 12" Bögen



**Vielen Dank, dass du unser Projekt mit
deiner Teilnahme unterstützt und viel
Spaß beim Nachwerken!**

Deine Katharina *Papierfee*****

Schnittmuster für einen 12"x12" Bogen Farbkarton oder Designerpapier



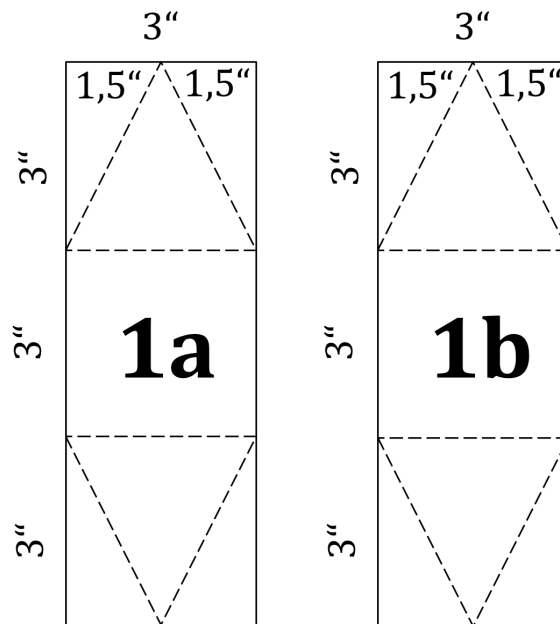
Aus diesem Schnittmuster erhältst du 4 verschiedene Verpackungen für je:

- eine quadratische Tüte (1)
- eine Dreiecks-Box (2)
- eine Sourcream-Box (3)
- eine Lift-Verpackung für Lindt-Schokolade (4)

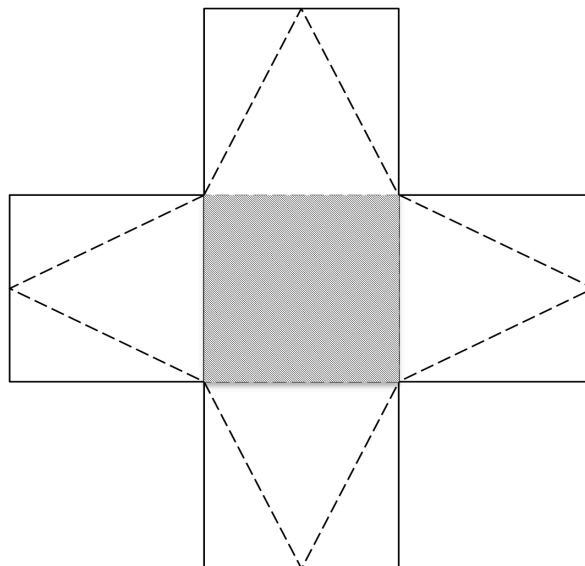
So holst du das Meiste aus deinem 12"x12" Bogen, ohne dass du einen Rest übrig hast. Viel Spaß beim Nachmachen!

Quadratische Tüte (Schnittbogen 1)

1. Falze die beiden Bögen an den gestrichelten Stellen und knicke die Falzlinien nach. Die 4 entstandenen Dreiecke müssen dabei nach außen geknickt werden.

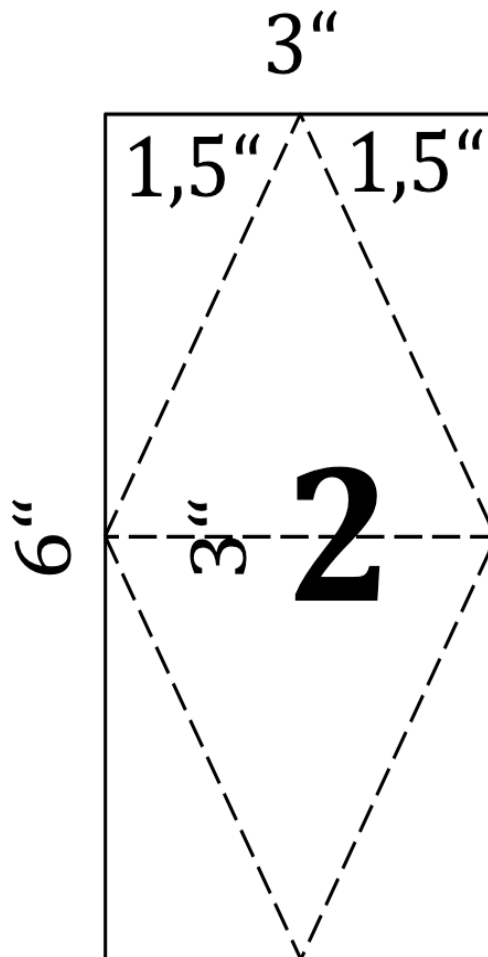


2. Lege anschließend beide Streifen über Kreuz und verklebe die Böden miteinander (graue Fläche).



3. Knicke nun alle 4 Seiten nach oben, loche sie und verschließe sie mit einem Band.

Dreiecks-Box (Schnittbogen 2)

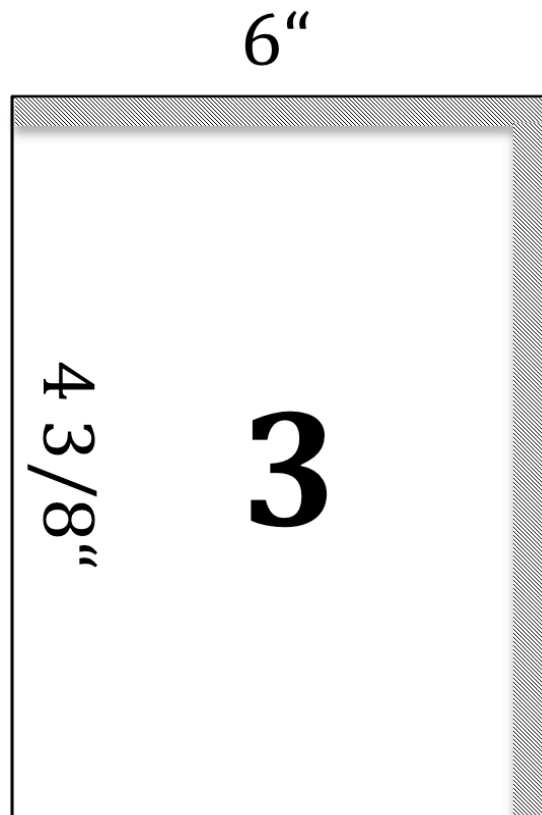


1. Falze den Bogen an den gestrichelten Linien.
2. Die 4 dreieckigen Laschen faltest du nach innen und klappst die beiden großen Dreiecke anschließend an der Mittelfalz zusammen.
3. Stanze ein Loch durch alle 4 dreieckigen Laschen und verschließe die Box mit einem Band.

Sourcream-Box (Schnittbogen 3)

Diese Box ist ganz schnell gemacht.

1. Beklebe eine lange und eine kurze Seite mit doppelseitigem Klebeband und forme von der schmalen Seite her eine Rolle.



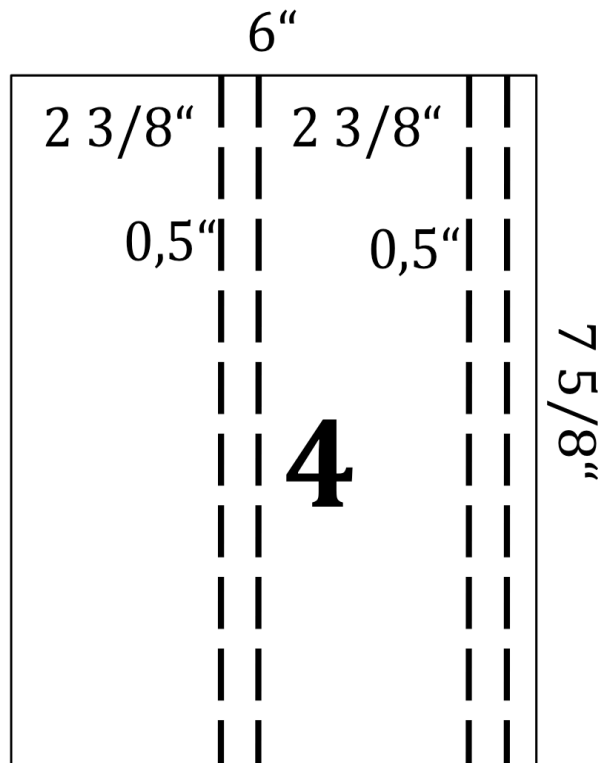
2. Die Öffnung mit dem innen liegenden Klebeband drückst du zusammen.

3. Nun drehst du die Box um 90° und drückst die Box entgegengesetzt zur ersten Öffnung zusammen.

4. Jetzt lochst du die nicht verklebte Öffnung und verschließt die Box mit einem Schleifenband oder einer Klammer.

Lift-Verpackung für Lindt-Schokolade (Schnittbogen 4)

1. Falze das Stück Farbkarton oder Designerpapier wie folgt:



2. Knicke alle Falzlinien nach und klebe die Verpackung zusammen.

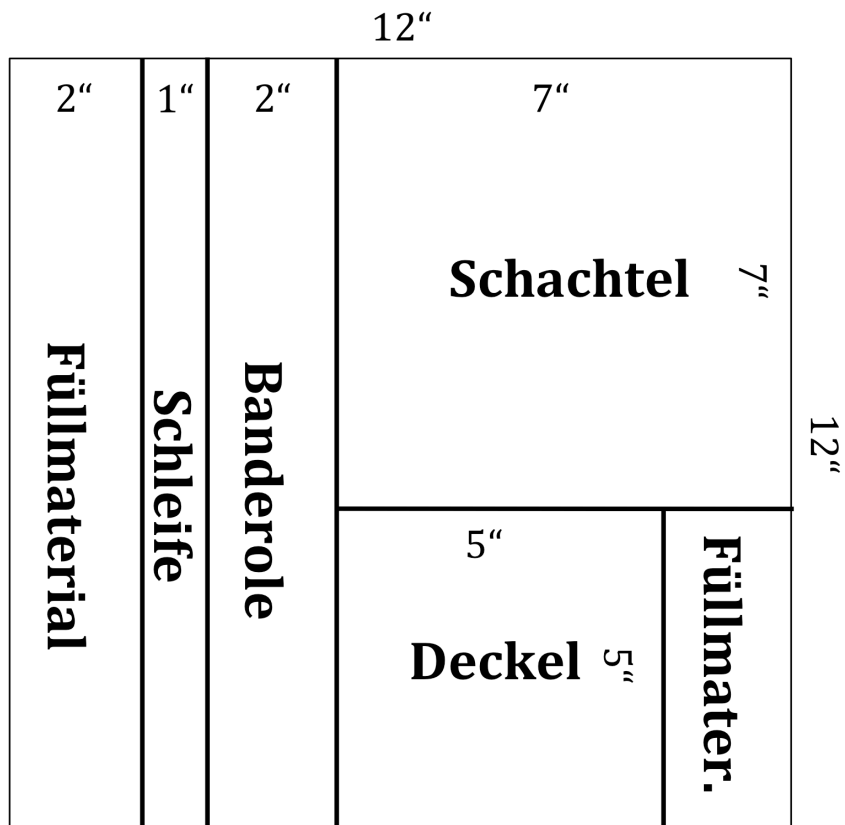
3. Loche gleichzeitig mittig durch die Vorder- und Rückseite mit dem Kreis aus dem IttyBitty Stanz-Set ein Loch.

4. Lege um die Schokoladentafel (z.B. „Hello, my name is Coffee Blast“) von oben über die Vorder- und Rückseite ein Schleifenband und schiebe die Schokolade samt Band in die Verpackung.

5. Führe die beiden Enden von innen durch die Löcher und binde eine Schleife. Wenn du jetzt an der Schleife ziehst, fährt die Schokolade wie in einem Lift aus der Verpackung hoch.

One-Sheet-Wonder-Box

1. Schneide einen Bogen Designerpapier wie folgt zurecht:



2. Vom 2" Streifen für das Füllmaterial schneidest du ein ca. $\frac{1}{2}$ " großes Stück ab. Den Rest schneidest du in viele lange, dünne Streifen, die du anschließend zerknüdelst. Ebenso verfahrst du mit dem anderen Stück für das Füllmaterial.

3. Den Streifen für die Schleife schneidest du bei 5" ab und schneidest an beiden Enden ein Dreieck aus. Aus dem übrigen 7" Stück formst du einen Kreis und klebst ihn in der Mitte zusammen. Dadurch entstehen die Schlaufen der Schleife. Klebe die Schlaufen mittig auf den 5" Streifen. Das $\frac{1}{2}$ " große Stück, das du im ersten Schritt abgeschnitten hast, wickelst du um die Mitte der Schleife.

4. Das 7" x 7" große Stück falzt du rundherum bei $1 \frac{3}{4}$ ". Dann schneidest du auf zwei gegenüberliegenden Seiten die Falzungen bis zum Schnittpunkt ein und baust die Box zusammen.

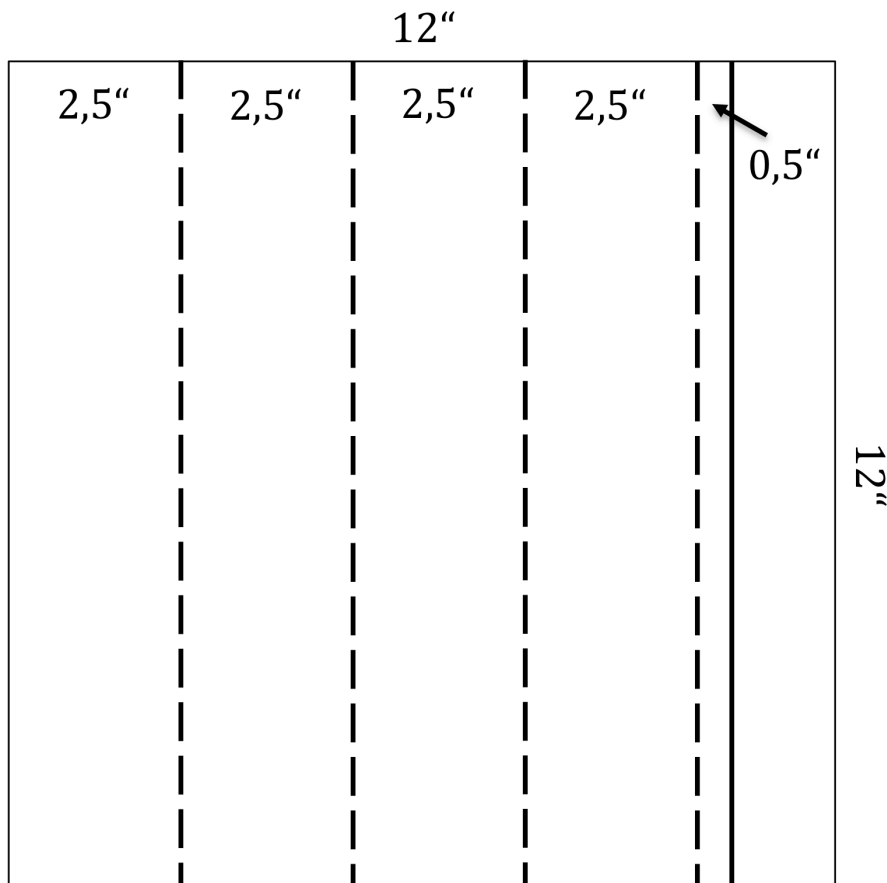
5. Mit dem 5" x 5" großen Stück verfährt du genau so, hierbei falzt du allerdings rundherum bei $\frac{5}{8}$ ". Setze den Deckel auf die Box.

6. Den Streifen für die Banderole falzt du bei $2 \frac{3}{4}$ ", $4 \frac{1}{2}$ ", $8 \frac{3}{8}$ " und bei $10 \frac{1}{4}$ ". Knicke die Falzlinien nach, lege ihn um die Box und klebe die Banderole zusammen.

7. Klebe die fertige Schleife auf die Banderole und fertig ist deine Box aus nur einem 12" x 12" Bogen.

Flaschentüte

1. Du benötigst einen 12"x12" Bogen Designerpapier oder Farbkarton, den du bei 2,5", 5", 7,5" und 10" falzt und bei 10,5" abschneidest.



2. Anschließend drehst du das Papier um 90° und falzt für den Boden bei $2 \frac{7}{16}$ ", das ist der Ministrich vor $2 \frac{1}{2}$ ". So gehst du sicher, dass die Bodenlaschen beim Zusammenkleben nicht überstehen.

3. Nun knickst du alle Falzungen nach, schneidest die Bodenlaschen ein und entfernst den schmalen Streifen an der Klebelasche.

4. Jetzt faltest du die lange Klebelasche nach hinten und legst das doppelt liegende Papier unter den Stanzer auf dem Umschlagbrett. Das Papier muss bei 1,5" anliegen, dann stanzt du.

5. Dann klappst du die nächste Falz nach hinten und stanzt wieder bei 1,5“. So verfährt du auch bei den restlichen Falzlinien. Und auch am Ende schiebst du den Rand noch einmal in den Stanzer.

6. Mit doppelseitigem Klebeband auf der langen, schmalen Lasche klebst du nun die Tüte zusammen.

7. Für den Boden klappst du eine Bodenlasche nach der anderen nach innen und gibst immer etwas Tombow Flüssigkleber oder doppelseitiges Klebeband darauf.

8. Die Tüte ist jetzt fertig und muss nur noch mit einem Band zusammen gebunden werden.

Eine bebilderte Schritt für Schritt Anleitung für diese Flaschentüte findest du auf meinem Blog unter www.papierfee.de/anleitung-fuer-eine-flaschentueete-free-tutorial/